

Bessenay



Bessenay sans agriculture serait un village sans paysage !
L'entretien des terres agricoles dessine un panorama varié et multicolore
grâce aux multicultures et aux découpages parcellaires.
Pour une surface totale de la commune de 14 km²,
plus de 7km² de terres sont cultivées.



dossier complémentaire 2024 pour l'obtention de la 3ème abeille

commune de Bessenay - Rhône
11, rue de la Mairie
69690 BESSENAY



Engagement préalable



ENGAGEMENT PRÉALABLE

Label **API** cité®



Commune de Bessenay

11, rue de la Mairie
69690 BESSENAY

Contact : Florence Delpeux (conseillère déléguée agriculture)
delegue2@mairie-bessenay.fr

06 79 30 18 19

UNAF

5 bis, rue Faÿs
94160 Saint-Mandé
contactapicite@unaf-apiculture.info
01 41 79 74 46

Lettre d'engagement dans la démarche de labellisation APIcité®

Je soussigné Mme Karine Forest, maire de la commune de Bessenay, certifie avoir lu et accepté l'ensemble des articles du règlement du label APIcité®.

Par ailleurs, je certifie la véracité et l'exactitude des renseignements contenus dans le questionnaire d'évaluation ci-joint.

La commune de Bessenay s'engage à fournir tout document utile à la bonne évaluation de sa candidature si le comité de labellisation en effectue la demande, et à effectuer l'ensemble des démarches présentées dans le règlement en cas d'obtention du label.

Fait à Bessenay, le 17/09/24

Nom et signature




K. FOREST



Sommaire

1/ Les abeilles et APICITE

- Engagement avec la Communauté de Communes
- Le rucher pédagogique communal
- Avec les écoles
- Notre production de miel
- Implication dans la démarche "Des fleurs pour les abeilles"

2/ Le frelon asiatique et le moustique tigre

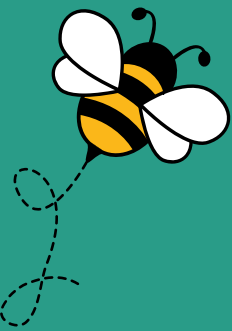
- Liste des pièges à frelons
- Communication
- Avec les écoles

3/ Les matinées découvertes

4/Trophée des maires organisé
par le journal le Progrès

5/ Communication globale

6/ Les interventions et discours



1/ Les abeilles et APICITE

Engagement



Bessenay s'est engagée au niveau de la Communauté de Communes du Pays de l'Arbresle avec les semaines de l'environnement

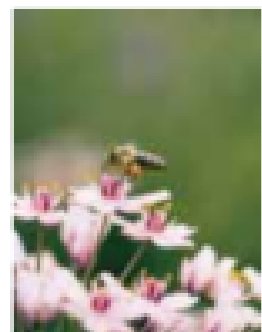
18

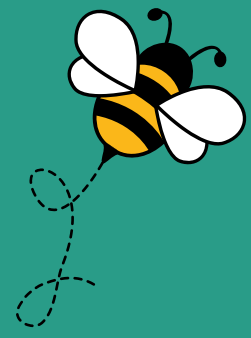
Au plus près des Abeilles

Samedi 8 juin, de 9h à 17h
Chemin de la Drivonne à Bessenay

La Mairie de Bessenay et les bénévoles du rucher communal de la Drivonne vous proposent une visite immersive au cœur du rucher pédagogique communal : ateliers divers pour petits et grands autour du monde fascinant des abeilles.

📍 Inscription à la Mairie de Bessenay au 04 74 70 80 07





Construction d'un rucher pédagogique communal

entièrement conçu et fabriqué par des bénévoles



Portes ouvertes et inauguration du rucher communal



PICK'INFOS

Mai 2024

Compte-rendu municipal - Informations mairie, associations, diverses

Mairie de BESSENAVY

Horaires d'ouverture au public

Lundi : 15h30 - 18h30

Mardi, mercredi et jeudi : 8h30 - 12h00

Vendredi : 8h30 - 12h00 et 15h30 - 18h30



mairie@mairie.bessenay.fr

Tél : 04 74 70 80 07

www.mairie-bessenay.fr

Facebook : Bessenay le village qui d'écoppe

BESSENAVY



samedi 8 juin de 9h à 17h

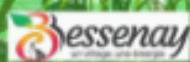
Portes ouvertes Rucher communal de la Drivonne

chemin de la Drivonne

Entrée
libre

Visite
Animations
Ateliers

11h: inauguration
du rucher
pédagogique
et verre
de l'amitié



Semaines de
l'environnement





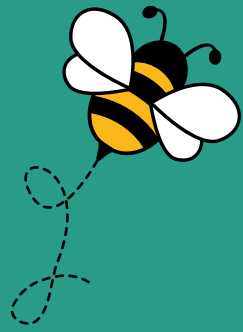
Inauguration

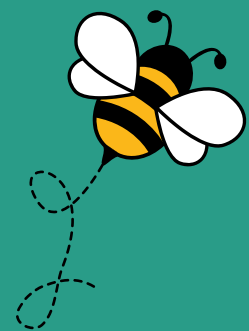
du rucher pédagogique de La Drivonne le 8 juin



Informations

sur la vie des abeilles à côté du rucher pédagogique





Avec les écoles

**300 enfants des écoles primaires sensibilisés
autour du monde des abeilles**

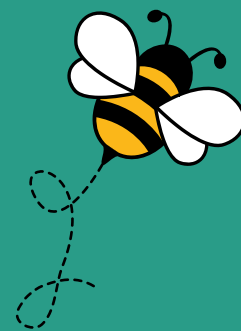
- Création de quatre ateliers par les bénévoles
- la morphologie de l'abeille (observation à la loupe)
 - le cycle de vie de l'abeille
 - la pollinisation
 - le métier d'apiculteur



Notre production de miel

4 ruches communales en 2023
et 5 en 2024

90 kg de miel en 2023 et 100 kg en 2024



Chaque année toute la production de miel est offerte à tous les bénévoles des commissions municipales (ruche et fleurissement) ainsi que lors d'évènements (mariage, accueil des nouveaux arrivants), à des associations liées au social (ADMR, association Alarme), à des citoyens bénévoles, au personnel de la commune, aux élus.

Ce partage permet une promotion particulière du travail des bénévoles, de la commission ... et celui des abeilles !

Une occasion de mieux communiquer sur le monde des abeilles !





“Des fleurs pour les abeilles”

Bessenay s’est impliqué dans la démarche “Des fleurs pour les abeilles” avec l’achat de 100 sachets de graines mellifères distribués aux visiteurs lors de l’inauguration du rucher communal.



8^{ème} Édition - du 31 MAi AU 09 jUin 2024

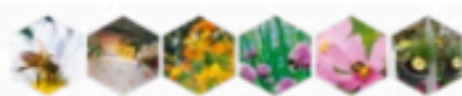
Semez et plantez des milliards de fleurs mellifères pour les abeilles et la préservation de notre biodiversité

Du 31 mai au 09 juin, unissons nos forces pour participer à la campagne «Des Fleurs pour les Abeilles», semant ainsi des milliards de fleurs mellifères, un geste décisif pour la survie des abeilles. En renforçant leur source alimentaire estivale, nous œuvrons collectivement à la préservation d’une espèce en danger d’extinction. Cette mobilisation commune devient une puissante démonstration de notre engagement envers la préservation des abeilles et la biodiversité.

Chaque année, plus de 100 000 ambassadeurs et des centaines d’entreprises et de collectivités se rallient, inspirés par l’Observatoire Français d’Apidologie. L’OFA lance fièrement la 8^{ème} édition de la campagne «Des Fleurs pour les Abeilles». Du 31 mai au 09 juin 2024, des centaines d’entreprises, collectivités et associations mobiliseront leurs collaborateurs et réseaux pour semer des milliards de fleurs mellifères partout où cela est possible : jardinières, balcons, terrasses, espaces verts, jardins, friches, champs, bords de routes, et bien au-delà.



ENGAGEZ-VOUS POUR LA CAMPAGNE EN ALLANT SUR LE SUR LE SITE WWW.FLOWERSFORBEES.COM



A propos de l’OFA : L’Observatoire Français d’Apidologie (OFA) est une association loi 1901 à but non lucratif déclarée d’intérêt général. Installé au sein du massif de la Sainte-Baume, l’OFA s’est donné pour mission d’agir en faveur du repeuplement et de la sauvegarde des abeilles et de la biodiversité.

www.ofapidologie.org

Retrouvez toutes les informations et visuels de la campagne DES FLEURS POUR LES ABEILLES sur www.bessenay-bescon.com

Léopoldine CONSTANS-GAVARRY - 06 45 88 06 44 - leopoldine.constans.gavarry@ofapidologie.org

Fabien KOUACHI - 06 79 85 60 14 - fabien.kouachi@ofapidologie.org

Des Fleurs pour les Abeilles

Du 31 mai au 09 juin, on sème !

Du 31 mai au 09 juin, pendant la campagne «Des Fleurs pour les Abeilles» des milliards de fleurs mellifères, indispensables cet été, seront semées. Cette opération permettra de renforcer leur alimentation cet été. Avec l'aide de tous, ce rendez-vous sera une nouvelle fois l'une des plus vastes opérations de mobilisation entreprise en faveur d'une espèce menacée d'extinction.

Semences et plantons durant la campagne des arbres, des plantes, des fleurs mellifères qui seront disponibles chez des milliers de pépiniéristes, horticulteurs, fleuristes, jardinerie...

Semis: mars à juin
Floraison: juin à octobre



TARIF: 1€ HT vente en carton de 100 sachets
Sachet 6m2
Mise à disposition: Mi Avril

20 millions de fra
2023



En 2024, les professionnels du Végétal s'engagent pour la campagne Des Fleurs pour les Abeilles

Cerisiers, arbousiers, bruyères, chèvrefeuilles, genêts, lavandes, myrtes, tamaris, viornes, achillées, asters, campanules, centaures, cosmos, digitales... sont largement disponibles chez les professionnels du végétal pendant la campagne «Des Fleurs pour les Abeilles» !

Dans toute la France, jardinerie, fleuristes, horticulteurs, pépiniéristes et paysagistes se mobilisent pour mettre en avant des plantes attractives pour les pollinisateurs. Ils seront géolocalisés sur le site www.flowersforbees.com.

VAL'HOR, l'interprofession française de l'horticulture, de la fleuristerie et du paysage et SEMAE, l'interprofession des semences et plants en partenariat avec l'Observatoire Français d'Apidologie, met à leur disposition plusieurs kits de communication : il sera ainsi facile de repérer les plantes attractives pour les pollinisateurs afin de permettre à tous d'agir en faveur de l'environnement en fleurissant jardins, balcons et terrasses !

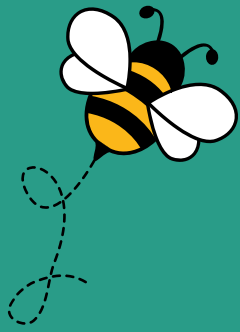
Grâce à cette opération, les filières françaises de l'horticulture, de la fleuristerie, du paysage, des semences et des plants auront à cœur de mettre en avant l'un des nombreux bienfaits du végétal.



L'OBSERVATOIRE FRANÇAIS D'APIDOLOGIE

A propos de l'OFA : L'Observatoire Français d'Apidologie (OFA) est une association loi 1901 à but non lucratif déclarée d'intérêt général. Installé au sein du massif de la Sainte-Baume, l'OFA s'est donné pour mission d'agir en faveur du repeuplement et de la sauvegarde des abeilles et de la biodiversité.

CONTACTS: Léopoldine CONSTANS-GAVARRY - 06 45 86 08 44 - leopoldine.constans.gavarry@ofapidologie.org
Fabien KOUACHE - 06 79 85 60 14 - fabien.kouache@ofapidologie.org
www.ofapidologie.org





2/ Le frelon asiatique et le moustique tigre

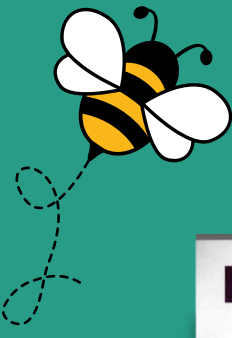
Liste des pièges à frelons de la commune de Bessenay



PIEGES A FRELONS

NUMERO PIEGE	LIEU	RESPONSABLE
1	LE CONAN	DOMINIQUE
2	JUSSIEU	JULIEN
3	BERNAY	PASCAL
4	LA COMBE	MURIGNEUX
5	LES RIVIERES	GERARD
6	LE RATON	JEAN
7	RIPAN	GERARD
8	LES FAYES	FABRICE
9	COMBE AYMAS	FABRICE
10	LE TREVE	FABRICE
11	LA DRIVONNE	FERNAND
12	MONTARMAND	BERNARD
13	LES GARELLES	BERNARD
14	JAYNON	GERARD
15	LA ROCHETTE	FERNAND

Plusieurs élus ainsi que des habitants
ont participé au piègeage de ce printemps 2024



Communication sur le frelon asiatique et le moustique tigre

REVUE DE PRESSE

- 18 mars 2024 -

Savigny/Bessenay

Frelons asiatiques : une opération de sensibilisation entre communes

LE PROGRES



Fort de son expérience dans la lutte contre le frelon asiatique, la commune de Bessenay avait installé un stand vendredi au marché de Savigny, à l'invitation de la municipalité qui souhaite se lancer dans la lutte contre cet insecte. Florence Delpoux, conseillère déléguée agriculture au conseil municipal de Bessenay était accompagnée de Gérard Protiere et Bernard Adell.



Découverte du frelon, de la lutte contre ce tueur d'abeilles, les Savignois ont beaucoup appris grâce à Bernard Adell, Gérard Protiere et Florence Delpoux. Photo Isabelle Leca

Un label Apicité

Bessenay, comme de nombreuses communes en France, doit faire face à l'invasion progressive de frelons asiatiques. Un 1^{er} nid avait été détruit en 2020, 3 en 2022, et 10 en 2023. Cette augmentation du nombre de nids est due à une sensibilisation des habitants.

Bessenay s'est en effet engagée depuis plusieurs années dans la lutte contre cet hyménoptère. Elle a été une des 1^{res} communes du canton et la seconde du département à se mobiliser contre le frelon dans le cadre de son label Apicité. En 2021, la commune

installe 15 pièges sélectifs gérés par plusieurs référents frelons. En 2022, elle crée un groupe WhatsApp pour informer et échanger sur l'insecte tueur des abeilles. Cette année, elle offre un service unique aux habitants qui peuvent en cas de suspicion de découverte d'un nid, contacter la maire qui s'appuie sur 5 référents bénévoles qui se rendent sur place pour identifier avec certitude s'il s'agit bien d'un nid de frelons asiatique. Et

le cas échéant, il déclenche l'intervention d'un professionnel pour le détruire.

Vendredi sur le marché, les Savignois ont pu découvrir en détail grâce à de nombreux documents ce qu'était le frelon asiatique. Quels dangers il représente pour la faune et surtout pour les abeilles. Ils ont pu aussi découvrir les différents pièges sélectifs qu'ils peuvent installer.

● Isabelle Leca

www.paysdelarbresle.fr



REVUE DE PRESSE

- 10 avril 2024 -

LE PROGRES



Bessenay

Lutte contre le frelon asiatique depuis 2021 : une expérience partout reconnue



Gérard Protiere a expliqué aux Bessenais comment fabriquer un piège à frelons asiatiques avec presque rien, juste des bouteilles d'eau en plastique. Photo Isabelle Leca

Cette année, la commune offre un service unique aux habitants

En effet, la veille, jeudi 4 avril, Florence Delpoux, conseillère déléguée agriculture à Bessenay, accompagnée de Gérard Protiere, était conviée à l'école vétérinaire de Marcy-Ébole. L'Union nationale de l'apiculture française et le syndicat apicole du Rhône organisent une réunion d'information après des élus du département. 200 élus de 40 communes s'y sont retrouvés. Quatre communes ont témoigné de leur expérience

dans la lutte contre le frelon asiatique : Bessenay, Dommarin, Cullière et Saint-Pris. Les prises de paroles des deux représentants bessenais ont été saluées, et plusieurs communes ont pris contact pour en savoir plus.

Il faut dire que Bessenay a été une 1^{re} commune du canton et la seconde du département à se mobiliser contre le frelon dans le cadre de son label Apicité. En 2021, la commune installait 15 pièges sélectifs gérés par plusieurs référents frelons. En 2022, elle créait un

groupe WhatsApp pour informer et échanger sur l'insecte tueur des abeilles. Cette année, elle offre un service unique aux habitants. Les Bessenais peuvent en effet en cas de suspicion de découverte d'un nid, contacter la maire qui s'appuie sur 5 référents bénévoles qui se rendent sur place pour identifier avec certitude s'il s'agit bien d'un nid de frelon asiatique. Et le cas échéant déclenche l'intervention d'un professionnel pour le détruire.

● Isabelle Leca



www.paysdelarbresle.fr

REVUE DE PRESSE

- 31 mai 2024 -

LE PROGRES



Bessenay

Le moustique tigre est arrivé

La commune est colonisée par le moustique tigre depuis l'année dernière. 2024 est donc une année sensible maintenant que cet insecte s'est bien installé. Sachant que chaque femelle peut pondre 500 à 600 œufs et que ce moustique reste dans un rayon de 150 m autour de son lieu de naissance, on imagine sans mal les inconvénients à avoir des « nids » chez soi. La femelle pond toujours ses œufs dans de l'eau stagnante. La commune rappelle qu'il est primordial que chacun fasse preuve de vigilance pour limiter la prolifération de cette espèce « exotique ». Le seul moyen de lutter contre cette prolifération est de limiter au maximum les eaux

stagnantes. Il existe des astuces, comme mettre du sel dans les coupelles des pots de fleurs. La commune va donc poursuivre ses actions de sensibilisation. En avril dernier la municipalité avait installé un stand sur la place du village lors du marché des producteurs. Le but : sensibiliser les Bessenais à la lutte contre ce moustique. D'autres actions vont suivre. En juin, l'une d'elles sera menée en direction des enfants de l'école qui déjeuneront à la cantine. Un flyer sera distribué à l'ensemble des élèves. Enfin un stand à l'occasion des élections sera mis en place rue du Nord pour sensibiliser la population.

● Isabelle Leca



Il y a deux mois, la commune avait commencé à parler aux Bessenais du moustique tigre lors d'une 1^{re} opération de sensibilisation sur le marché. Photo Isabelle Leca



www.paysdelarbresle.fr



PICK'INFOS

Février 2024

Compte-rendu municipal - Informations mairie, associations, diverses

Mairie de BESSENAVY
Horaires d'ouverture au public
Lundi : 13h30 - 18h30
Mardi, mercredi et jeudi : 8h30 - 12h00
Vendredi : 8h30 - 12h00 et 13h30 - 18h30



mairie@mairie-bessenay.fr
Tél : 04 74 70 80 07
www.mairie-bessenay.fr
Facebook : Bessenay le village qui d'écoulois

Mieux connaître le frelon asiatique pour mieux agir

Cefrelon, originaire d'Asie, se distingue facilement du frelon européen par sa taille (plus petit), son thorax brun foncé, avec sur son abdomen des segments bordés d'une fine bande jaune, orangé, ses pattes jaunes.



Un redoutable prédateur

Le frelon asiatique chasse les abeilles mellifères pour nourrir ses larves et satisfaire les besoins en protéines de sa colonie. Les dégâts sur les ruches s'effectuent par le prélèvement direct d'abeilles, et surtout par le stress qu'il provoque dans la ruche. Cet insecte a aussi des impacts sur les pollinisateurs sauvages, la biodiversité mais aussi sur l'agriculture. Si la majorité des nids sont haut perchés dans les arbres, il n'est pas rare d'en recenser dans une hale, sous un toit, embrasure de porte, etc.

Avec l'arrivée de l'hiver, la plupart des individus présents dans le nid de frelons asiatiques meurent. Seules les femelles fondatrices survivent. Un seul nid a la capacité de générer plusieurs centaines de fondatrices. Elles se mettent en hivernage dans des endroits abrités et émergent au début du printemps, vers mi-février, afin de fonder une nouvelle colonie appelée « nid primaire ». Le nid secondaire, au début de l'été, peut contenir quant à lui plusieurs milliers d'individus.

Campagne de piégeage

Pour faire face à cette espèce invasive, il est possible de mettre e de piégeage de printemps vise à capturer les fondatrices afin de Une première campagne de piégeage s'est déroulée en 2021 av installés en différents lieux stratégiques. Il est crucial d'utiliser des locale.

La campagne de piégeage 2024, gérée par la commission agric la fin février lorsque les températures seront supérieures à 12°.

Que faire ?

-**En cas de découverte de nid** : effectuer un signalement sur la pl Cette plateforme est gérée par le FRGDS (Fédération Régionale de Défense Sanitaire).

Après identification du nid, le GDS 69 procède à sa destruction financier de la CCPA.

En 2023, 8 nids ont été détruits sur notre commune (3 nids en 2t -**En cas de doute sur l'espèce (asiatique ou européen)**: vous | Mairie au 04 74 70 80 07, un référent Frelons de la commiss déplacera.

-**Pour votre sécurité** : avant toute taille de végétaux ou travail recommandé aux administrés, aux professionnels en charge : espaces verts, d'inspecter l'environnement pour repérer les mouv

Le moustique tigre

5 IDÉES RECUES SUR LE MOUSTIQUE TIGRE

- Le moustique tigre pond ses œufs à la surface de l'eau.** **FAUX**
Le femelle moustique tigre pond ses œufs sur les parois d'un récipient plein de liquide de même épaisseur. Elle se nourrit de son liquide de contenu entre 700 et 800 œufs, en trois à quatre semaines. 100 œufs par jour.
- Le fait d'attention d'être mûr, c'est de laisser les œufs.** **FAUX**
Le moustique tigre se développe, en moyenne, sur 100 mètres. Il peut vivre, selon les cas, en eau ou dans le sol. Pour la reproduction, il a besoin d'eau stagnante. Il faut lui permettre d'accéder à la reproduction.
- Il peut voler et se déplacer à l'aide de ses pattes.** **FAUX**
Il ne peut pas, il ne peut voler de façon significative. Seule une utilisation soignée sur plusieurs kilomètres, en un temps de volage suffisamment court, peut constituer efficace. Cependant, il est important, en prévention, de supprimer tout les gîtes larvaires.
- Le moustique tigre peut véhiculer des maladies infectieuses.** **FAUX**
Le moustique tigre peut être vecteur de maladies telles que le dengue, le chikungunya et le Zika. Il transmet ces maladies à l'humain uniquement s'il a pu se reproduire une personne infectée.
- Le moustique tigre meurt après deux jours après.** **FAUX**
Le femelle moustique tigre a une durée de vie de 10 à 15 jours au total. Elle se nourrit de sang. C'est elle qui pond et transmet le virus. Elle meurt après une période de ponte.

Adoptons les bonnes pratiques, pas le moustique !



SE PROTÉGER DU MOUSTIQUE TIGRE, C'EST L'AFFAIRE DE TOUS ET DE CHACUN
www.gemvirose.fr

Comment reconnaître le moustique tigre ?

FAUX Les yeux sont noirs et brillants.

FAUX Les pattes sont jaunes.

FAUX Les segments abdominaux sont bordés de jaune.

ENNEMIS CONTRE LE MOUSTIQUE TIGRE, jardins, terrasses et balcons regardent de contaminants proches au développement de ce moustique. En supprimant ces derniers, vous limitez son expansion. L'implantation de bass dans la lutte contre cette espèce est prioritaire. C'est l'entretien régulier qui favorise l'efficacité.

Pour limiter les nuisances du moustique tigre, adoptons les bonnes pratiques

- JE COUVRE**
Je fais le moustique tigre pour un espace de 10 à 15 cm de hauteur. Je mets une moustiquaire à double vitrage. Je mets les rideaux d'eau.
- J'AMÉNAGE**
Je coupe les mauvaises herbes. Je coupe les mauvaises herbes. Je coupe les mauvaises herbes.
- JE RANGE**
Je coupe les mauvaises herbes. Je coupe les mauvaises herbes. Je coupe les mauvaises herbes.
- JE VIDE**
Je coupe les mauvaises herbes. Je coupe les mauvaises herbes. Je coupe les mauvaises herbes.
- JE JETTE**
Je coupe les mauvaises herbes. Je coupe les mauvaises herbes. Je coupe les mauvaises herbes.



- J'ENTRETIENS**
Je coupe les mauvaises herbes. Je coupe les mauvaises herbes. Je coupe les mauvaises herbes.
- JE CURE**
Je coupe les mauvaises herbes. Je coupe les mauvaises herbes. Je coupe les mauvaises herbes.

AGIR À LA SOURCE DE SON DÉVELOPPEMENT

Pourquoi se protéger des piqûres ?

Le moustique tigre est un insecte qui peut transmettre des maladies graves, telles que le dengue, le chikungunya et le Zika. Il transmet ces maladies à l'humain uniquement s'il a pu se reproduire une personne infectée.

Comment se protéger des piqûres ?

- Supprimer le moustique tigre au stade de ponte de la femelle.
- Supprimer les gîtes larvaires.
- Supprimer les gîtes larvaires.
- Supprimer les gîtes larvaires.

Remplissez vos baignoires avec de l'eau salée ou de l'eau de javel.

Nettoyez les piscines avec des produits adaptés.

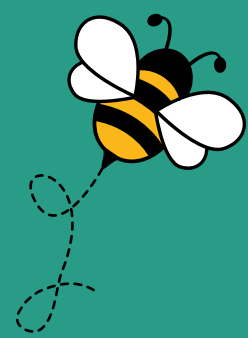
Ne laissez pas d'eau stagnante dans votre jardin.

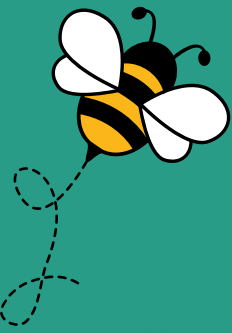
Nettoyez les gouttières et les canalisations.

Nettoyez les gouttières et les canalisations.

Nettoyez les gouttières et les canalisations.

Je signale la présence du moustique tigre sur le site internet
Signaler.anses.fr

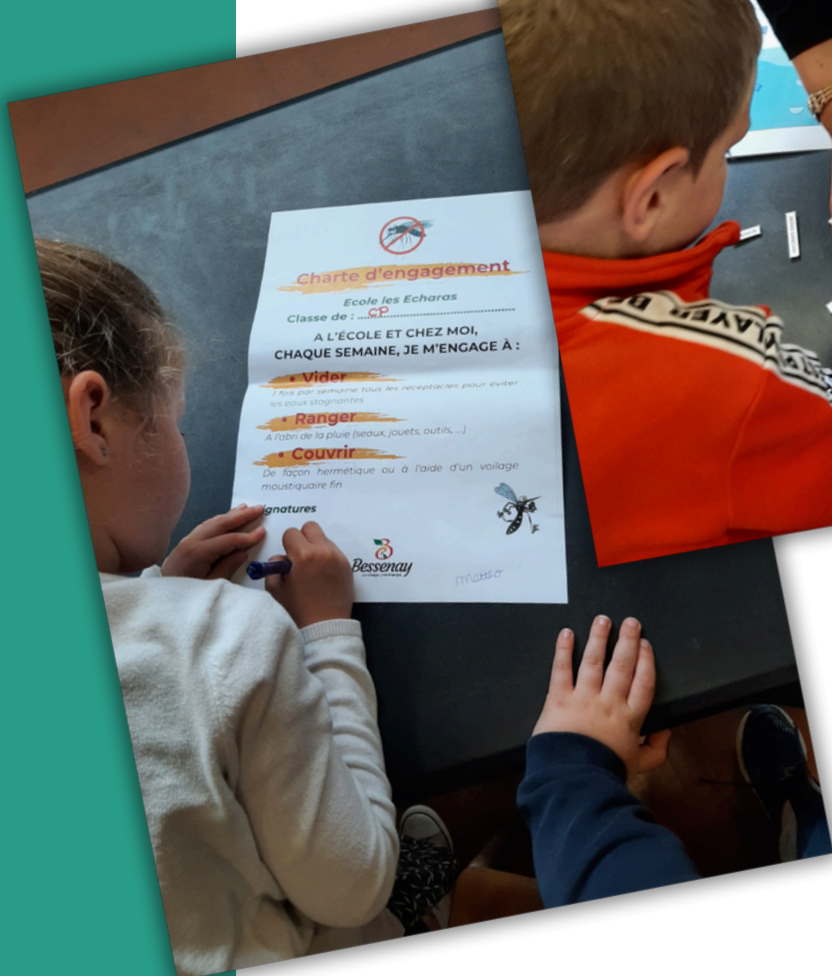




Avec les écoles

sensibilisation sur le moustique tigre

Moustique tigre : une sensibilisation a été faite à l'école en partenariat avec la Directrice de l'ACM, sensibilisation sous forme de jeux et de questions, très appréciée par les enfants.





3/ Les matinées découvertes



MATINÉE DÉCOUVERTE



PÉPINIÈRE
DE PLANTES BIO

SAMEDI 23 MARS

10H À 12H

"LES SERRES DE RIPAN "

42, ROUTE DE BIBOST



par la commission agriculture



MATINÉE DÉCOUVERTE

samedi 1er juillet à 10h

LA SPIRULINE

Venez rencontrer Dominique et découvrir la production de cette algue et ses bienfaits



Graines d'Arômes
42 route de Bih

organisée par





Matinée découverte

Le maraichage

Samedi 15 octobre

Rendez-vous à 10h30
route de la Chapelle
dans les Jardins de Victor



COMMISSION AGRICULTURE





4/ Trophée des maires organisé par le journal Le Progrès



LES
TROPHÉES
DES
MAIRES
DU RHÔNE

et de la Métropole de Lyon
et des Présidents d'intercommunalité

UN ÉVÉNEMENT ORGANISÉ PAR

LE PROGRÈS | ebro
GROUPE

Jeudi 16 septembre 2024
Bessenay a reçu le
Trophée de la commune rurale
pour les Matinées Découvertes



Le Trophée de la commune ou territoire rural(e) a été remis par Denis Mailfert, directeur des ventes Rhône-Alpes Allier chez AXA, à Bessenay, représentée par Karine Forest, maire de la commune, pour ses "Matinées découvertes de Bessenay". Photo Joël Philippon



5/Communication globale



Communication dans les comptes rendus municipaux Pick'Infos

sur les abeilles mais aussi pour une sensibilisation au frelon asiatique, moustique tigre ou sur les refuges LPO

○ Agriculture

- Inauguration du rucher pédagogique: elle a eu lieu le 08 juin avec différentes animations tout au long de la journée. En dépit du temps mitigé, 150 visiteurs étaient présents. Des représentants du syndicat apicole étaient également présents.
- Moustique tigre sensibilisation: sensibilisation a été faite à l'école en partenariat avec la Directrice de l'ACM, et de questions, très appréciée par les enfants.

○ Agriculture

Semaines de l'environnement, journée du 08 juin avec Drivonne: différents ateliers et animations sont au rucher pédagogique. Celui-ci a été conçu et réalisé par eux pour ce formidable travail!

- Moustique tigre: une sensibilisation à la présence du moustique tigre sur la commune a eu lieu à l'occasion d'un marché du vendredi. Une action sera menée en juin en direction des enfants de l'école qui déjeunent à la cantine. Un flyer sera distribué à l'ensemble des élèves. Enfin, un stand, à l'occasion des élections 2023, sera mis en place rue du nord pour sensibiliser la population. La commune est colonisée depuis 2023. Le moustique tigre nait et vit dans un rayon de 150 m. Il nait dans une petite surface d'eau (bouchon, coupelle...). Une femelle peut pondre 500 à 600 œufs et peu de moyen de lutte existe à part la suppression des eaux stagnantes. Il est donc primordial que chacun fasse preuve de vigilance par rapport à celles-ci. Pour les coupelles de fleurs (notamment au te au rucher communal de la commune, à 11h00, l'inauguration du rucher par les bénévoles. Félicitations à tous les bénévoles.

(cimetière), il est possible de mettre du sable dans les coupelles pour répondre au problème tout en conservant l'humidité.

- Frelon asiatique: Une sensibilisation a également eu lieu à l'occasion du marché. De mars à fin mai, les reines fondatrices sont piégées, or une reine piégée c'est un nid dont on est sûr qu'il sera détruit. En 2021, il est donc possible de mettre du sable dans les coupelles pour répondre au problème tout en conservant l'humidité.

Frelons asiatiques: la campagne de piégeage a commencé avec les premières reines piégées en mars sur la commune, soit un mois plus tôt que l'an dernier. Il faut savoir qu'une reine piégée, c'est un nid en moins. Ces campagnes de piégeage sont donc très importantes pour la commune de Savigny avait sollicité la commission pour l'installation d'un stand au frelon asiatique à l'occasion de son marché du vendredi. Ce stand, animé par Gérard Protière et Bernard Adell a rencontré un vif succès. C'est pourquoi la commune sera organisée ce vendredi 05 avril, entre 16h et 19h sur le marché de Savigny. Un moustique tigre dispensant des indications relatives aux règles pour lutter contre le moustique tigre sera associé.

Les Refuges LPO à Bessenay

Depuis sa création en 1992, la Ligue de protection des Oiseaux (LPO) œuvre au quotidien pour la protection de la nature, en menant trois grandes missions: faire connaître la conservation de la biodiversité; la préservation et la gestion des espaces naturels; l'éducation à l'environnement et la mobilisation de la société.

Actuellement, 14 Refuges LPO à Bessenay

- 3 particuliers soit 44 600 m²
- 2 communaux soit 18 600 m²
- 3 établissements soit 58 700 m²

Une superficie totale de 121 900 m², plus de 12 hectares près de 1% de la superficie de la commune de Bessenay.

Un quinzième refuge est en cours de création.

Les deux Refuges LPO communaux ont été créés sur l'initiative d'un membre bessenais de la LPO et de l'association des Amis du Patrimoine et de l'Environnement (APE).

Des panneaux explicatifs chemins de La Drivonne

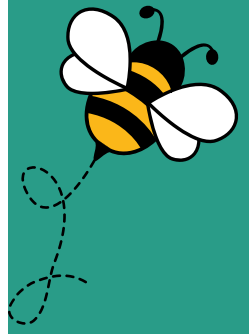
- Refuge LPO de la Cabane de La Drivonne en 2019. Panneau sur la description des oiseaux de nos campagnes.
- Refuge LPO du Pré du Lavoir: en 2021 (financement Mairie) panneau sur le chant des oiseaux.



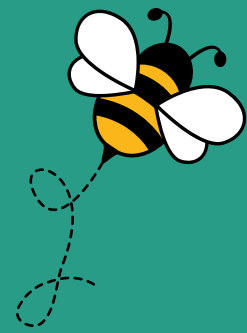
- Venez vous balader chemin de la Drivonne seul ou avec vos enfants, petits-enfants ou entre adultes pour découvrir ou mieux connaître les oiseaux de nos campagnes et écouter les 27 chants d'oiseaux en scannant le QR code de ceux-ci disponibles sur le panneau.
- Un panneau sur La Haie Champêtre (financement APE) vient d'être installé.
- La haie champêtre sur le site de la Drivonne, en présence des responsables des Refuges LPO du Rhône.
- Inauguration du Refuge LPO du Pré du Lavoir Le samedi 10 juin 2023 à 10 heures

Contact à Bessenay: bernard.hercoff@ape-rhone.fr

Conception impression diffusion mairie de Bessenay



5/ Les interventions et discours



DISCOURS INAUGURATION 2nd refuge communal LPO 10 JUIN 2023

Madame et Monsieur Rivière, responsables Refuges LPO du Rhône,
Mesdames Messieurs les membres de l'Association du Patrimoine et de
l'Environnement,

Mesdames Messieurs les Elus,

Mesdames Messieurs,

C'est un plaisir de vous accueillir aujourd'hui à l'occasion de l'inauguration du
14° Refuge LPO sur notre commune.

Ce refuge est le second refuge communal après celui de la Drivonne.

Ces 2 refuges ont été créés à l'initiative d'un membre bessenais de la LPO et
de l'association des Amis du Patrimoine et de l'Environnement : Monsieur
Fernand BERON.

Le site du Pré du Lavoir avec sa haie champêtre et son panneau sur le chant
des oiseaux a vu le jour grâce à une étroite collaboration de la Mairie et de
l'APE.

La Haie champêtre est agrémentée de 19 arbres et arbustes financés par la
commune à hauteur de 388 € et complétée par des plants d'arbustes, arbres
et plantes aromatiques offert par Fernand BERON qui proviennent
directement de son jardin.

Je remercie le service technique de la commune pour la préparation du
terrain mais également les nombreux membres de l'APE qui ont œuvré à la
plantation de toutes ces essences et qui en assurent régulièrement
l'entretien.

Quant au panneau sur le chant des oiseaux financé par la commune pour un
montant de 1267€, je tiens à féliciter Fernand pour son travail remarquable
de création qui permet aux Bessenais de découvrir de façon ludique grâce au
QR Code le chant des 27 oiseaux représentés ici.

Toutes ces actions s'inscrivent dans un même objectif, la protection de notre
biodiversité.

Des mesures en faveur de l'environnement sont menées sur notre territoire
et ont conduit la commune de Bessenay à obtenir sa deuxième abeille du
Label APICITE, qui récompense les collectivités qui s'engage dans la
protection des abeilles et des pollinisateurs sauvages.

Merci Fernand pour ton engagement, le partage de tes connaissances et ton
implication dans notre commune.

**Discours de Florence DELPEUX, Conseillère déléguée à l'agriculture,
devant les élus du Rhône à l'invitation du Syndicat Apicole du Rhône
le 4 Avril 2024**



BESSENAY, commune de l'ouest lyonnais de 2340 Habitants (1400 Ha) reconnue pour sa culture de la Cerise sous le label qualité « Eh Cherry »

En 2019 la commune s'est engagée dans la protection de l'abeille avec le label APICITE.

Après l'obtention de la 1ère abeille en 2020, puis de la deuxième en 2022, nous travaillons d'arrache-pied pour obtenir la 3ème abeille.

Le groupe APICITE géré par la Commission Agriculture compte une dizaine de bénévoles.

Chaque mercredi, le groupe se retrouve autour de notre rucher communal composé de 4 ruches.

En 2023 nous avons récolté 90kg de miel.

Ce miel est offert aux habitants à l'occasion d'évènements tels que mariage, accueil des nouveaux arrivants, remerciements bénévoles lors d'animations communales.

Le 1er avril 2023, la municipalité a organisé une matinée évènement pour fêter notre deuxième abeille en présence de Marc MAISONNET, Alain CHEVALIER, élus, apiculteurs et de nombreux habitants.

Nous poursuivons nos efforts pour sensibiliser notre population autour de différentes actions réalisées ces 2 dernières années :

- Organisation par les bénévoles APICITE de 2 journées pédagogiques dans nos écoles autour d'ateliers ludiques sur le monde des abeilles

- Organisation d'une transhumance pour préserver nos ruches lors de l'organisation du Eh Cherry Festival à proximité de notre rucher

- Plantation de 2 haies Mellifères

- Collaboration étroite avec les arboriculteurs à travers les contrats de pollinisation

- Construction en cours d'un rucher pédagogique par les bénévoles APICITE qui sera inauguré le 8 juin lors des semaines de l'environnement organisées par la Communauté de communes des Pays de l'Arbresle, évènement auquel nous vous attendons nombreux.

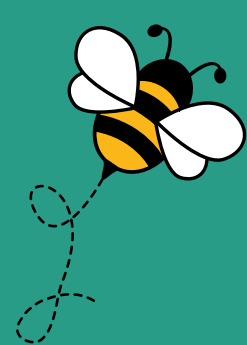
La commission agriculture en charge du groupe de bénévoles informe régulièrement les habitants des actions engagées et de la santé de nos abeilles dans notre bulletin municipal.

Je profite de cette tribune pour remercier Bernard ADELL apiculteur professionnel, pour son implication dans cette aventure APICITE : Bernard, ton temps, ton engagement sans faille nous sont très précieux.

Tu joues un rôle primordial dans le succès de cette aventure, les élus et les bénévoles t'en sont très reconnaissants.

Malheureusement nous sommes confrontés comme les apiculteurs professionnels au danger du frelon asiatique.

Je laisse donc la parole à Gérard PROTIERE, Bénévole APICITE et ancien élu qui a œuvré à l'engagement de notre commune pour la préservation de nos abeilles, vous présenter notre lutte contre le frelon asiatique.



Intervention Gérard PROTIERE, bénévole APICITE, devant les élus du Rhône
à l'invitation du Syndicat Apicole du Rhône le 4 Avril 2024

Le frelon asiatique est arrivé en 2000 dans le sud de la France et déclaré espèce invasive en 2016.

Il se nourrit d'1/3 d'abeilles et de 2/3 d'insectes

Les 1ers frelons ont été repérés sur notre commune en 2018 dans un verger puis en 2019 au cœur de notre village.

Le 1er nid a été détruit en 2021 puis 3 nids en 2022 et 10 nids en 2023 (dont 5 nids au cœur du village)

En mars 2021, la commune s'est engagée activement dans la lutte contre le frelon asiatique par l'acquisition de 15 pièges sélectifs.

Ces pièges communaux sont gérés par 7 bénévoles référents frelons.

La campagne de piégeage débute fin février lorsque les premières reines fondatrices sortent de l'hivernage.

Cette année, les premières captures de reines fondatrices ont eu lieu le 19 mars.

Les pièges sont placés en des lieux stratégiques de notre commune :

- A proximité des ruches
- Près de cours d'eau et d'étangs
- Orientés Sud / Sud Est
- Près des haies de lierres

Face à la prolifération du frelon en quelques années, nous avons été amenés à fabriquer des pièges artisanaux avec une recherche de sélectivité pour protéger notre biodiversité.

Nous collaborons avec nos arboriculteurs par la pose de pièges dans les vergers.

La lutte contre ce nuisible passe également par la sensibilisation de nos citoyens.

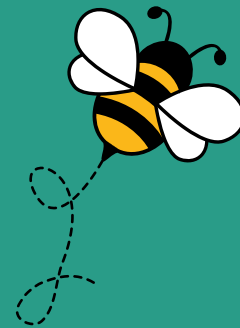
Le mois dernier, la commune voisine de Savigny, nous a sollicité pour tenir un stand sur le frelon asiatique lors de son marché hebdomadaire, stand qui a rencontré un vif succès.

Ce même stand sera présent sur notre marché demain après midi.

Nouveauté cette année sur notre commune, nous proposons aux habitants un service gratuit d'aide à l'identification des nids de frelons asiatiques.

Sur simple appel, un référent frelon se déplace pour vérification avant le signalement sur la plateforme frelonasiatique.fr

Notre communauté de communes participe financièrement à la lutte contre le frelon asiatique par le versement d'une subvention au GDS.



Un engagement fort pour mieux faire connaître le monde des abeilles





Une des photos gagnantes du concours organisé en 2022



**avec la participation de Mme Florence DELPEUX,
conseillère déléguée à la commission agriculture
et du groupe des bénévoles "ruche".**